

PRÉSENTATION DU CONSEIL & DU CCAS PROJETS RÉALISÉS ET À VENIR



VILLE DE
LOUHANS
CHÂTEAURENAUD

2020 : mise en place du nouveau conseil municipal

Des élu(e)s à votre écoute



VILLE DE
LOUHANS
CHÂTEAURENAUD

Les élu(e)s de la majorité

Pour une ville encore plus forte



Frédéric BOUCHET
Maire de Louhans-Châteaurenaud
Président du Centre Communal d'Action Sociale

Conseiller communautaire Bresse Louhannaise Intercom'



Jacques MOUGENOT
1^{er} Adjoint
Ressources et
citoyenneté

Conseiller communautaire BLI



Christine BUATOIS
2^{ème} Adjointe
Commerces, revitalisation
centre-ville et occupation
domaine public

1^{ère} vice-présidente BLI, en charge du développement
économique et de la communication



Nelly RODOT
3^{ème} Adjointe
Solidarités et santé

Conseillère communautaire BLI

Les élu(e)s de la majorité

Pour une ville encore plus forte



Gérald ROY
4^{ème} Adjoint

Sport et vie associative

Conseiller communautaire BLI, délégué aux équipements sportifs terrestres



Patricia TISSERAND
5^{ème} Adjointe

Urbanisme



Robert CHASSERY
6^{ème} Adjoint

Environnement
et cadre de vie

Conseiller communautaire BLI



Cécile GILLET

Conseillère déléguée auprès de M. le Maire
A la culture, au périscolaire
et relations avec les enseignants
et les associations de parents d'élèves



Josette LETOUBLON
Conseillère déléguée

Auprès de N. RODOT

Conseillère communautaire BLI



Franck SERRAND

Conseiller délégué

Auprès de R. CHASSERY



François FLAMENT

Conseiller délégué

Auprès de R. CHASSERY



Bernard MILLIAT

Conseiller délégué

Auprès de N. RODOT

Les élu(e)s de la majorité
Pour une ville encore plus forte



**Corinne
BAYLE**
Conseillère



**Fanny
MACHEREY**
Conseillère



**Anne
VARLOT**
Conseillère
Conseillère communautaire BLI



**Aurélien
PERARD-CHANAT**
Conseiller



**Huguette
SAURIAT**
Conseillère



**Elena
FOURNIER**
Conseillère



**Igor
PETKOVIC**
Conseiller



**Christine
DEPRET**
Conseillère



**Eric
REIBEL**
Conseiller



**Alexis
DANJEAN**
Conseiller

Les élu(e)s de l'opposition

Être bien à Louhans-Châteaurenaud



**Paule
MATHY**
Conseillère

Conseillère communautaire BLI



**Pierre
GOURSAT**
Conseiller



**Philippe
ROCH**
Conseiller



**Véronique
REYMONDON**
Conseillère

Les élu(e)s de l'opposition

Union citoyenne Louhans-Châteaurenaud



**Isabelle
GAUDILLERE**
Conseillère



**Yann
DHEYRIAT**
Conseiller

Conseiller communautaire BLI



**Sophie
RENAUD**
Conseillère

Centre Communal d'Action Sociale

Les membres élus



Frédéric BOUCHET
Maire
Président du CCAS



Nelly RODOT
Adjointe
aux solidarités
et à la santé



Josette LETOUBLON
Conseillère déléguée



Corinne BAYLE
Conseillère



Huguette SAURIAT
Conseillère



Bernard MILLIAT
Conseiller délégué



Franck SERRAND
Conseiller délégué



Paule MATHY
Conseillère



Sophie RENAUD
Conseillère

Centre Communal d'Action Sociale

Les membres nommés



Christine GALLET
Présidente de la Bourse
aux Vêtements



Bernard JEANDOT
Président de l'Accueil
de Nuit



Catherine RAGAINNE
Membre de l'Accueil
de Nuit



Josette THEVENOT
Présidente du Club
des Aînés



Daniel GAUTHERON
Président de l'association
« Romain et les bouchons
du bonheur »



François BUGUET
Président de l'association
des retraités de chemins
de fer



Denise HUBER
Présidente des
associations
du Panier Bressan
et du Secours Catholique



Michèle RICHARD
Présidente des Donneurs
de Sang

Un contexte particulier

2020 : crise sanitaire obligeant une **réorganisation des méthodes de travail** : réunions internes et externes en visio.

Prise de **mesures exceptionnelles** et jamais vues.

⇒ **3 confinements** avec un total de 70 jours confinés.

2022 : crise nationale et internationale. Comme toutes les collectivités qui ne bénéficient plus des tarifs réglementés de gaz et d'électricité, la ville a dû faire face en 2022 à une **hausse record du prix du gaz**, qui s'est traduite par un doublement de la facture.

La **hausse des prix des carburants** a aussi impacté la collectivité : + 110 %

L'inflation s'est bien sûr fait ressentir sur les achats, notamment la prestation cantine qui a augmenté de 6,33 % **sans répercussion sur les familles**, les tarifs des repas étant restés identiques en 2022.



Crise sanitaire

- ~ Mise en place du centre de vaccination pour 14 mois (de janvier 2021 à février 2022).
- ~ Gestion de la crise avec le soutien du CCAS dès l'élection du Conseil.

Visite de la délégation avant l'ouverture du premier centre de vaccination à Branges.

Gestion du personnel avec une nouvelle directrice générale des services et la mise en place d'un comité de direction composé des directeurs des 5 pôles.

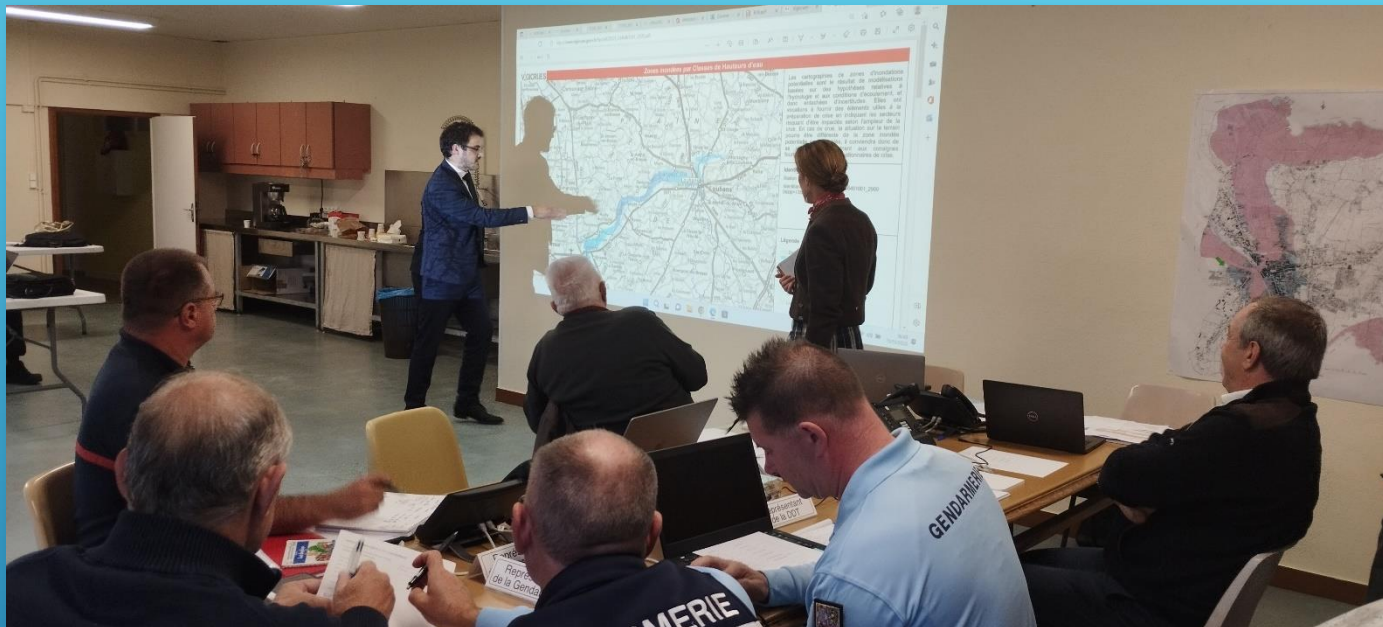
- ~ Pôle ressources
- ~ Pôle technique
- ~ Pôle service à la population
- ~ Pôle social
- ~ Pôle culture et communication



Le comité de direction composé de 8 directrices et directeurs.

Service à la population

Jacques MOUGENOT
1^{er} Adjoint



Plan Communal de Sauvegarde

- ~ Suivi et mise à jour
- ~ Exercice inondation

Exercice inondation Seille
réalisé avec
tous les acteurs
du territoire concerné



Traitement des archives



Gestion
et suivi de l'entretien
des cimetières

Visite des cimetières
pour évaluer les concessions
abandonnées



Comité de Mémoire
~ Préparation des cérémonies

Service à la population :
développement du numérique

- ~ Deux conseillers numériques
- ~ Vente de billets de train
- ~ Démarches E-administratives
- ~ Ouverture de la mairie le samedi matin



CONSEILLER
NUMÉRIQUE
France
services





Un grand remerciement

A tout le personnel de ce pôle

A tous les acteurs et partenaires au service de la sécurité des personnes et des biens (Préfecture, Sous-Préfecture, Gendarmerie, Sapeurs-Pompiers, ADRASEC, Sécurité Civile...)

A tous les bénévoles du centre de vaccination

Aux bénévoles et membres des associations patriotiques

Centre communal d'Action Sociale

Nelly RODOT
3^{ème} Adjointe



Crise sanitaire

- ~ Soutien à la population
- ~ Appel régulier de plus de 1000 personnes
- ~ Achat de masques
- ~ Protection des résidents du foyer des Cordeliers



Josette
LETOUBLON
Conseillère
délégée



François
FLAMENT
Conseiller
délégué



Solidarité

- ~ Création de groupes de travail pour des actions intergénérationnelles (chantiers jeunes, stage Hip-Hop, stage de dessins...)
- ~ Distribution des bons d'achat

Un stage de Hip-Hop proposé pour toute la famille





©Pixabay

Relations et représentations dans les associations caritatives et associations liées à l'emploi et à la mobilité.

Convention de partenariat avec les réseaux VIF

Josette LETOUBLON
Conseillère déléguée



François FLAMENT
Conseiller délégué



Mise en place du nouveau réseau des référents de quartier.

#13
CITOYENNETÉ

LES RÉFÉRENTS DE QUARTIER

Soyez acteur de votre commune !

Les référents sont des citoyens fortement impliqués dans la vie de leur quartier. Ils s'engagent, dans le cadre d'une mission volontaire et bénévole, à œuvrer pour et dans l'intérêt général, du quartier et des habitants de la ville. Ils font acte de candidature à titre individuel.

Centre communal d'Action Sociale

Nelly RODOT
3^{ème} Adjointe



Foyer des Cordeliers

- ~ Suivi de la gestion de l'établissement
- ~ Travaux d'amélioration des appartements
- ~ Démolition du bâtiment annexe
- ~ Etude de réhabilitation énergétique du bâtiment principal

Josette
LETOUBLON
Conseillère
déléguée



François
FLAMENT
Conseiller
délégué



Lutte contre la désertification médicale avec l'achat de locaux pour la MSA et ouverture d'un centre médical territorial.



Visite du futur centre médical territorial



Un grand remerciement

A tout le personnel de ce pôle

A tous les membres du CA, du Conseil de Vie

A tous les acteurs et partenaires qui œuvrent pour la solidarité sur le territoire

Aux bénévoles et membres des associations caritatives



Crise sanitaire

- ~ Soutien et mise en place de l'organisation des mesures d'accompagnements pour le tissu économique et touristique de la ville.
- ~ Organisation de la mise en place des protocoles sanitaires sur le marché, dans les magasins du centre-ville.



©Jean-Pierre Bedel HRW Zepeline Dombres-Rhône



Des protocoles sanitaires stricts ont été mis en place sur les marchés de lundi et samedi matin lors de la crise sanitaire COVID.

Renforcement des relations avec les instances économiques et touristiques avec la création de partenariats pour développer les aides aux entreprises et la promotion de notre territoire.

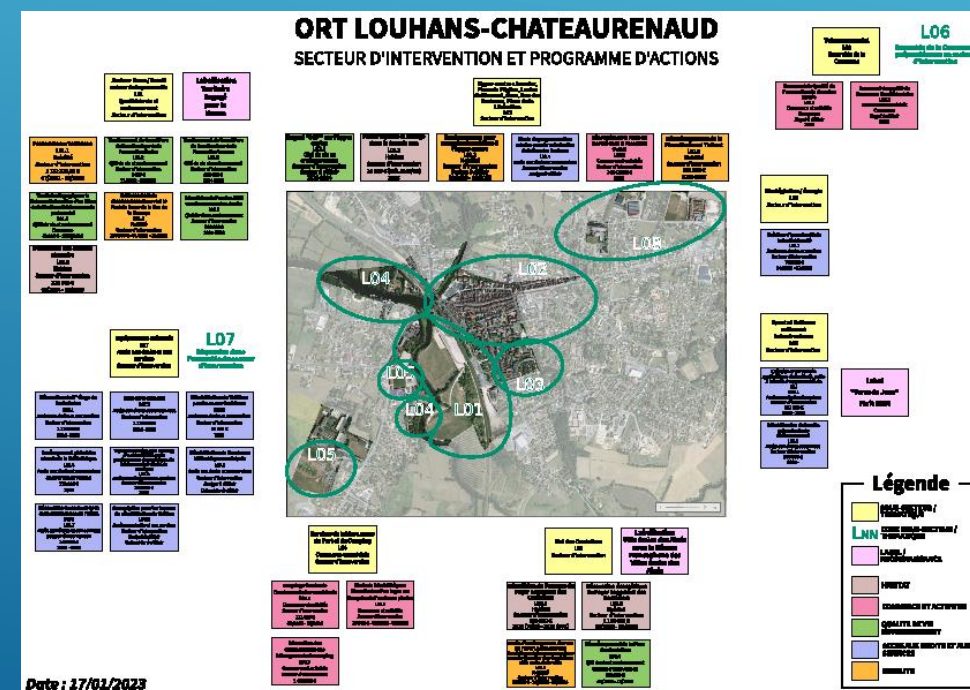


Soutien aux associations économiques et touristiques pour la mise en place de leurs manifestations.

Elaboration du diagnostic de l'observatoire du commerce pour le maintien de l'équilibre entre grande distribution et commerces de proximité sur l'ensemble du territoire.



Elaboration de l'ORT en partenariat avec BLI et Cuiseaux pour définir et accompagner les projets structurels et la gestion des friches de notre ville pour les 10 ans à venir.



Date : 17/01/2023



Un grand remerciement

A tout le personnel du service

A tous les acteurs et partenaires économiques et touristiques

A toutes les associations économiques et touristiques et leurs bénévoles



Urbanisme et Plan Local d'Urbanisme (PLU)
~ Suivi des dossiers, des permis de construire, des déclarations préalables...
~ Accompagnement des porteurs de projets de constructions, rénovations de menuiseries, façades, toitures...
~ Accompagnement des particuliers dans le changement de clôtures, la pose d'un portail, la plantation de haies afin de respecter les préconisations du PLU.
~ Suivi des infractions du code d'urbanisme et de l'environnement.

Service URBANISME
CLOTURE - PISCINE - EXTENSION - PORTAIL - TRAVAUX

Comment m'informer **des règles d'urbanisme** dans ma commune pour être dans mon droit et en conformité avec le Plan Local d'Urbanisme (PLU)?

Avant tout achat, renseignez-vous pour savoir si vous avez l'autorisation de débiter votre projet.

Le **service urbanisme de la mairie** est à votre disposition pour vous conseiller. Pour concevoir votre projet, il vous faut prendre connaissance de **certaines règles en vigueur et respecter les dispositions spécifiques du PLU** : zones ABF (Architecte des Bâtiments de France), zones protégées, zones inondables... Et ainsi mieux appréhender la procédure d'instruction de votre demande d'urbanisme par le **service instructeur à la mairie annexe de Louhans-Châteaurenaud**.

La démarche est la suivante :

- **En phase conception**, votre projet devra prendre en compte l'ensemble des **éléments contextuels** : pente, haie à préserver, orientation de votre terrain et de son environnement.
- **Avant de mettre en application** votre projet, il est important de savoir **ce qui est admis** dans la zone de votre terrain : installation de clôture, abri de jardin, modification de façade, toiture, piscine...
- **Echangez avec le service instructeur** de LOUHANS. Votre concepteur ou constructeur peut aussi vous aider.
- Vous pouvez consulter tous les documents du PLU au service urbanisme ou sur le site de la mairie ou demander à ce que le règlement de votre zone vous soit communiqué.

Service urbanisme
03.85.76.75.10 (choix 3)
urbanisme@louhans-chateaurenaud.fr
www.louhans-chateaurenaud.fr

© Service communication mairie / image by FreePress - Fotostation Kallipin/Louhans - Ne pas jeter sur la voie publique

Un flyer sera distribué dans toutes les boîtes aux lettres de la commune.

Pour rappel : **La réalisation de travaux sans autorisation préalable ou non conformes à l'autorisation délivrée (permis de construire, d'aménager, de démolir ou déclaration préalable) constitue une infraction au code de l'urbanisme.**



Un grand remerciement

A tout le personnel du service urbanisme
A tous les acteurs et partenaires avec qui nous travaillons



Crise sanitaire : organisation des protocoles sanitaires dans les écoles.

Préparation et lancement des travaux de l'école Nelson Mandela avec suivi des relations d'information avec les enseignants, les parents et les enfants pour la délocalisation de l'école à Vial durant la période de travaux.
En 2023 : mise en œuvre du déménagement pour le retour dans les locaux de l'école Nelson Mandela.



Réflexion et mise en œuvre du self-service dans les écoles avec le respect de la loi Egalim (sans augmentation du prix du repas).

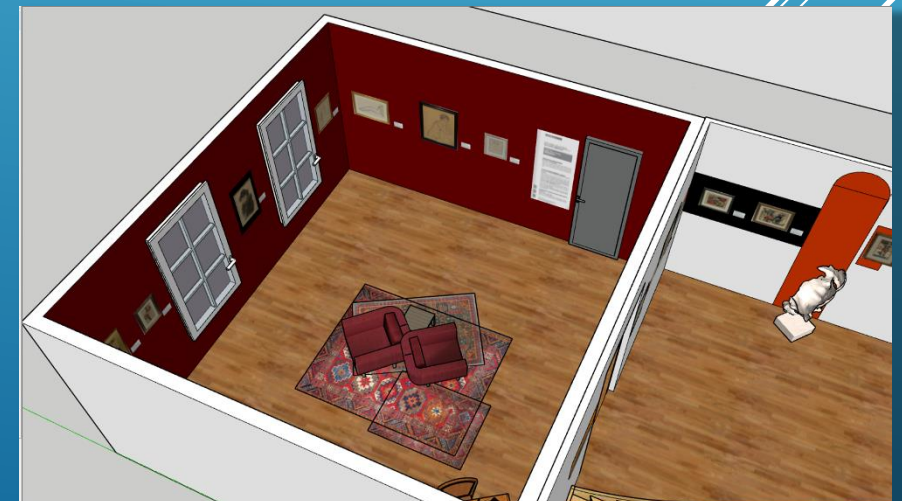
En 2023 : mise en œuvre pour la création d'un self-service pour tout le groupe scolaire.



Réalisation d'actions pour faciliter l'accès à la culture pour les jeunes
~ Pérennisation et développement du dispositif Orchestre à l'Ecole
~ Développement de la médiation culturelle pour la découverte des musées (visites adaptées, Internat d'Excellence...)



Réaménagement
du Musée des Beaux-Arts
avec un nouveau parcours muséographique





De grands rendez-vous culturels
~ La saison culturelle de la Ville
~ Les Nuits Bressanes
~ Festival Tous dans la rue





Un grand remerciement

A tout le personnel du pôle service à la population et du pôle culture
A tous les enseignants, personnels des écoles, les parents d'élèves
A l'Ecomusée de la Bresse bourguignonne
A toutes les associations culturelles et leurs bénévoles

Sport

Gérald ROY
4^{ème} Adjoint



En 2022 :

- ~ Course cycliste de la Route de Saône et Loire.
- ~ 1^{er} Triathlon Bressan, par le Club de Natation de la Bresse Louhannaise.
- ~ Grand tournoi du club local de tennis avec 140 compétiteurs.
- ~ Gala de Mouv'on avec plus de 200 danseurs au Palace.
- ~ 21^{ème} Régionale de Pétanque avec 250 doublettes.
- ~ Meeting d'athlétisme en semi-nocturne.
- ~ Prix cycliste de la ville.
- ~ 20^{ème} anniversaire du Canoë-Kayak Club du Louhannais.
- ~ Course et marche Arcad'elles.
- ~ Colloque avec Diane de Navacelle de Coubertin et Eva Serrano, par le Louhans GRS Club.

*Un colloque sur le thème des valeurs
du sport et de l'Olympisme*



Course et marche Arcad'elles en 2022,
organisée dans le cadre d'Octobre Rose



Louhans
Gymnastique
Rythmique

29 octobre 2022
à 18h salle de la Grenette
71500 LOUHANS

Colloque animé par
Diane de Navacelle de Coubertin
sur les valeurs du sport
et l'olympisme

avec la présence d'Eva Serrano
championne française internationale de C1x

CREDIT AGRICOLE
Gym
FEDERATION FRANÇAISE DE GYMNASTIQUE RYTHMIQUE
SAOÛNE LOIRE
DAMS



De nombreux travaux et investissements au service du sport

~ En 2020 rénovation des jeux du Parc Huchet et installation de nouveaux jeux pour les enfants à la plaine de jeux.

~ En 2021 réparation et nettoyage de la piste d'athlétisme, travaux sur le terrain de football, installation d'une cage de protection pour le lancer du disque et du marteau, pour la pratique de l'athlétisme.

~ En 2022 mise en place de robots de tonte électriques et autonomes sur le terrain de Bram, aménagement d'une rampe d'embarquement pour les canoës-kayaks sur le Solnan, installation de pare-ballons sur les terrains de football, achats de matériels pour les stades, installation d'un second éclairage LED sur les terrains de tennis de la Chapellerie, mise en place de badges électroniques sur nos salles communales.

~ En 2023 restructuration du skate parc de la plaine de jeux avec un terrain de basket 3x3.



Une cage de protection pour le lancer du disque et du marteau.



Un grand remerciement

A tout le personnel de ce service

A toutes les associations sportives et leurs bénévoles



Sécurité / avec la police municipale

- ~ Missions de police du Maire
- ~ Suivi des arrêtés municipaux
- ~ Contrôle du respect des règles et des procédures d'urbanisme
- ~ Suivi des travaux environnement et cadre de vie
- ~ Sécurité des manifestations (environ 400 par an)
- ~ Police de la route avec l'utilisation de radars
- ~ Changement et développement de la vidéo surveillance infra rouge



La police municipale est dotée d'un dispositif de contrôle de la vitesse.

Grands événements et sécurité

Frédéric BOUCHET
Maire



- Evénements marquants :
- ~ Réfection du Pont de Bram
 - ~ Incendie sous les Arcades
 - ~ Inondations





Un grand remerciement

A tout le personnel de la police municipale

A tous les acteurs de la sécurité sur le territoire : services de l'Etat, sapeurs-pompiers, gendarmerie, protection civile, Croix Rouge...

Services techniques

Robert CHASSERY
6^{ème} Adjoint

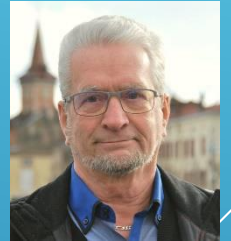


Suivi des travaux d'entretien de tous les bâtiments et espaces publics, voirie, espaces verts.

Franck SERRAND
Conseiller délégué



François FLAMENT
Conseiller délégué



Création d'un ponton PMR

Préparation et suivi des grands projets.

Réhabilitation
de la Promenade des Cordeliers.

Services techniques

Robert CHASSERY
6^{ème} Adjoint



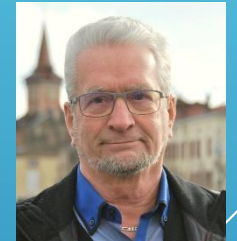
Concours national
« Reconquête des entrées de ville, de bourg, de territoire et
de leurs franges »

=> **Ville de Louhans-Châteaurenaud = lauréate en 2021**

Franck
SERRAND
Conseiller
délégué



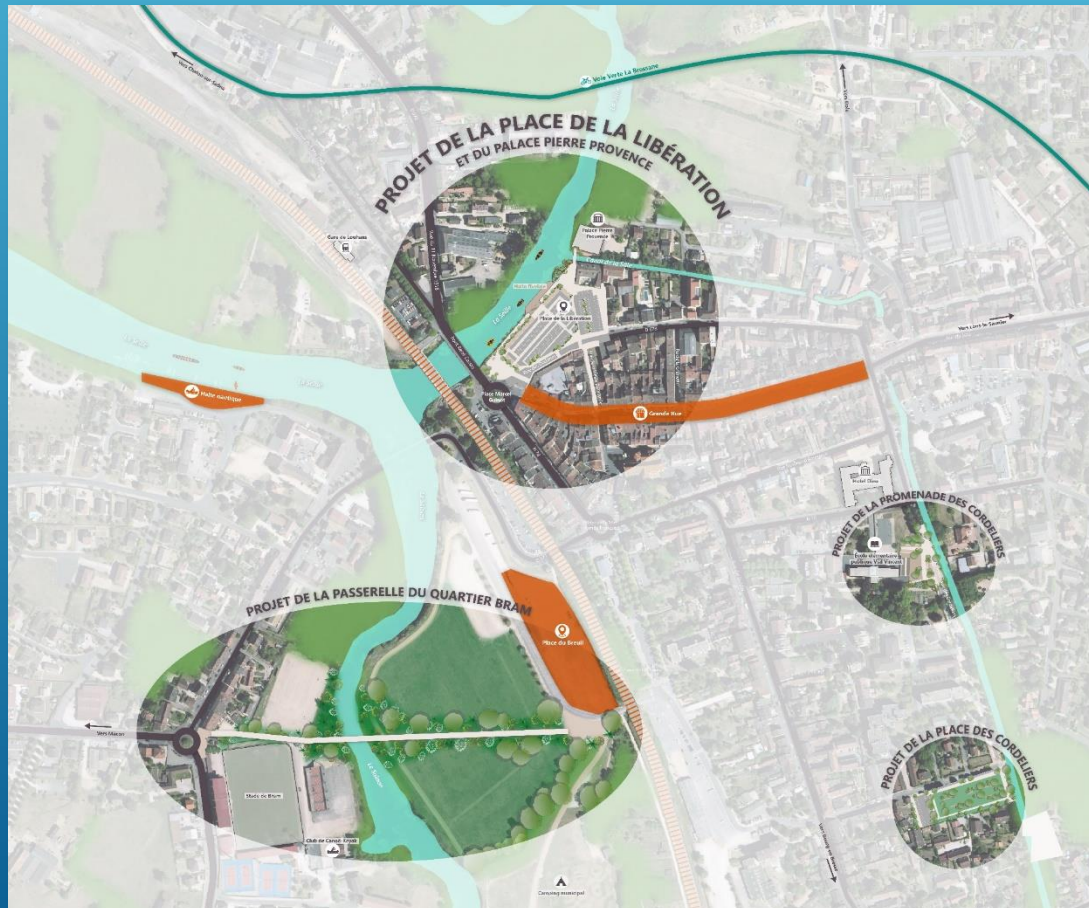
François
FLAMENT
Conseiller
délégué



Patricia
TISSERAND
5^{ème} Adjointe



Cécile
GILLET
Conseillère
déléguée



Roseline BACHELOT-NARQUIN
remettant le trophée à Monsieur le Maire

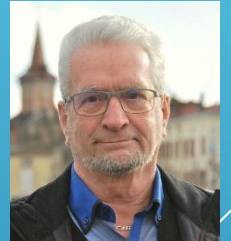
Le réaménagement de la place de la Libération
a permis à la Ville
d'être lauréate du concours.



Franck
SERRAND
Conseiller
délégué



François
FLAMENT
Conseiller
délégué



Un grand remerciement

A tout le personnel de ce pôle

A toutes les entreprises du territoire avec qui nous travaillons régulièrement

2023 : perspectives et grands projets



Médiathèque

Coût : 2 554 633,69 € TTC

Reste à charge : 393 260,58 € TTC
(après déduction subventions + FCTVA)


PRÉFET
DE LA RÉGION
BOURGOGNE-
FRANCHE-COMTÉ
*Liberté
Égalité
Fraternité*


PRÉFET
DE SAÔNE-ET-LOIRE
*Liberté
Égalité
Fraternité*


SAÔNE & LOIRE
DÉPARTEMENT

Aménagements des abords

Coût : 204 000 € TTC

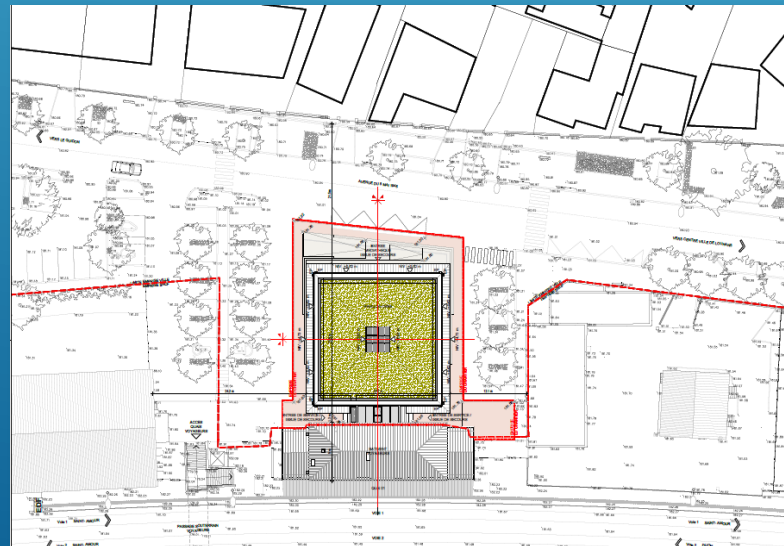
Reste à charge espéré :

34 535,84 € TTC

(après déduction subventions + FCTVA)




RÉGION
BOURGOGNE
FRANCHE
COMTÉ



Rénovation école Nelson Mandela

Coût : 1 794 292,32 € TTC

Reste à charge : 733 346,61 € TTC

(après subventions et FCTVA)



Démolition intérieure.



Mise aux normes de la rampe PMR.



Reprise de la toiture.



Passerelle sur le Solnan

Coût : 1 400 768,40 € TTC

Reste à charge espéré : 265 123,35 € TTC

(après déduction subventions + FCTVA)



Mobilité douce

Coût : 706 633,58 € TTC

Reste à charge : 230 000,41 € TTC

(après subventions et FCTVA)

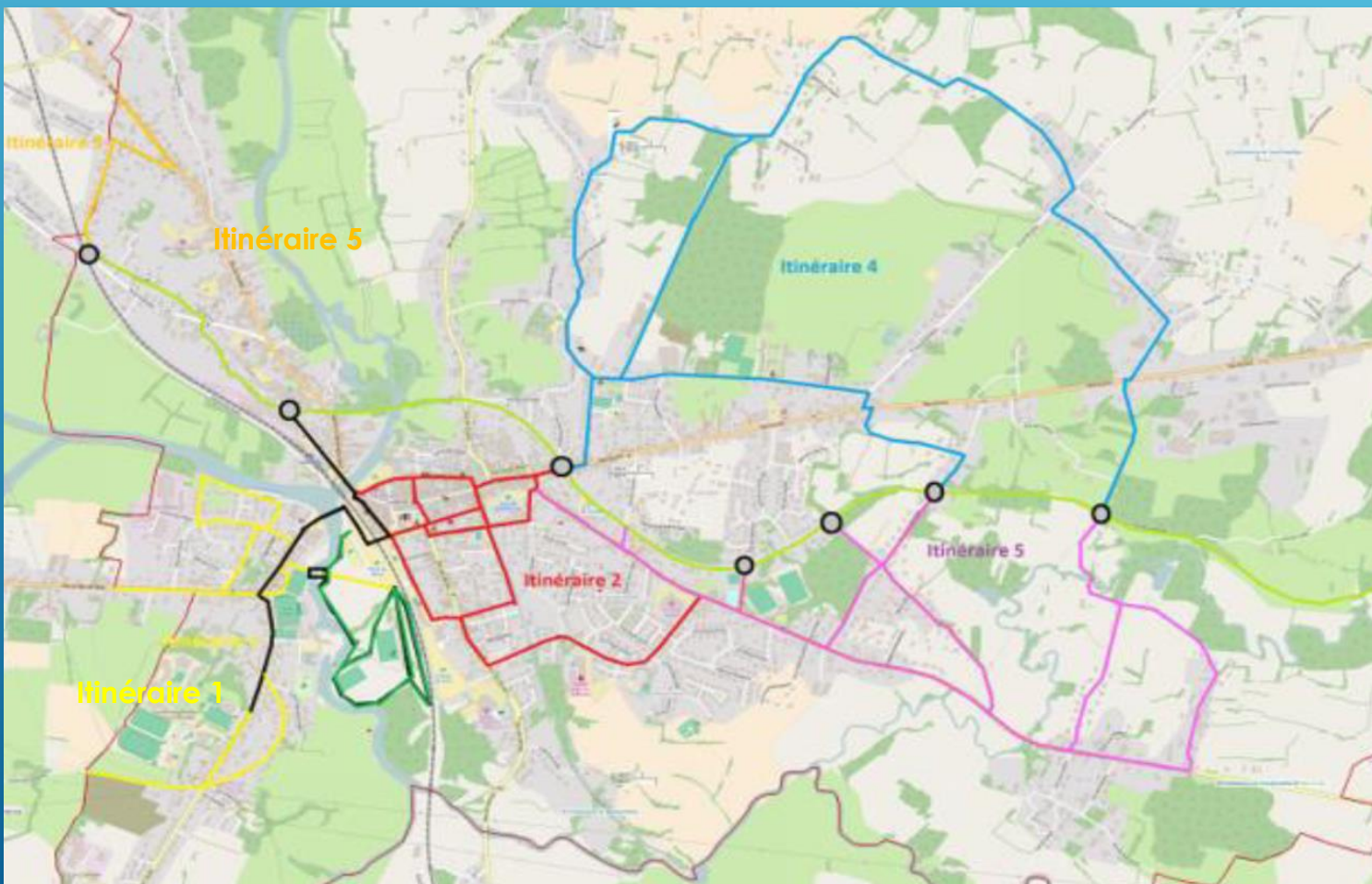


Schéma cyclable

De 1,9 km ➡ 25 km

Les atouts du projet :

- 4 giratoires traités (guide CEREMA)
- 5 stations solaires de recharge
- 7 points d'intersection avec la voie verte
- 0 discontinuité
- 5 stations solaires de recharge



REGION
BOURGOGNE
FRANCHE
COMTE

SAÔNE & LOIRE
DÉPARTEMENT

Remplacement de la passerelle du Palace

Coût MOE : 16 107 € HT

Coût remplacement : 163 544,25 € HT



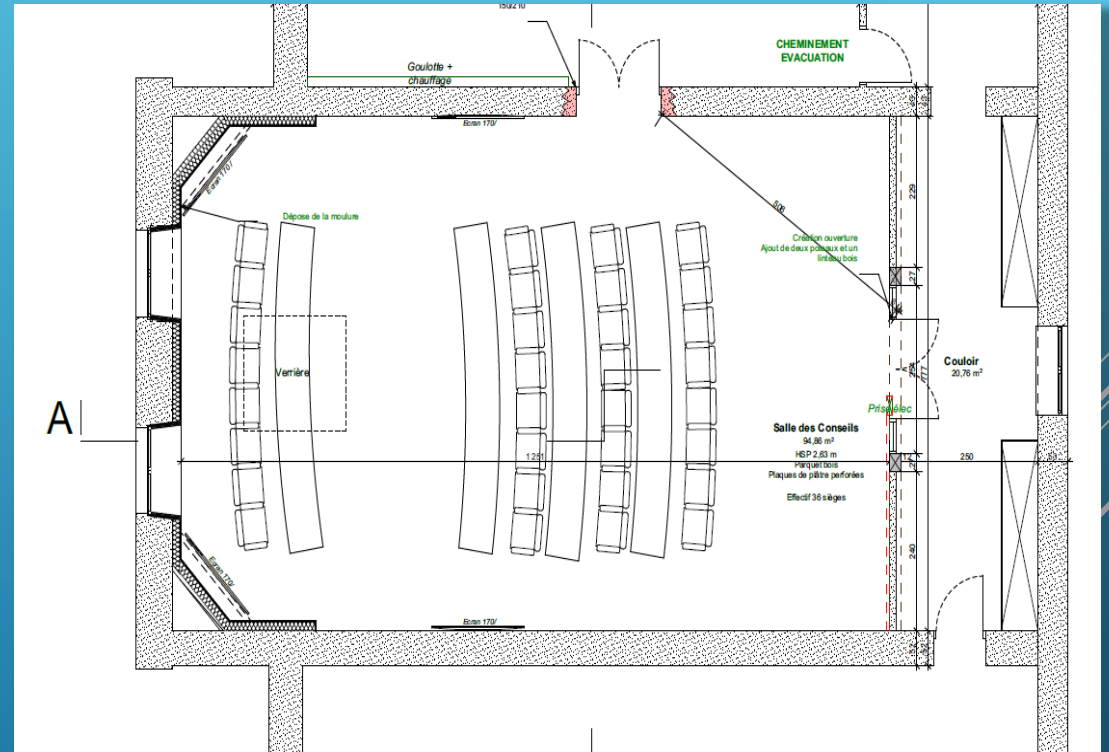
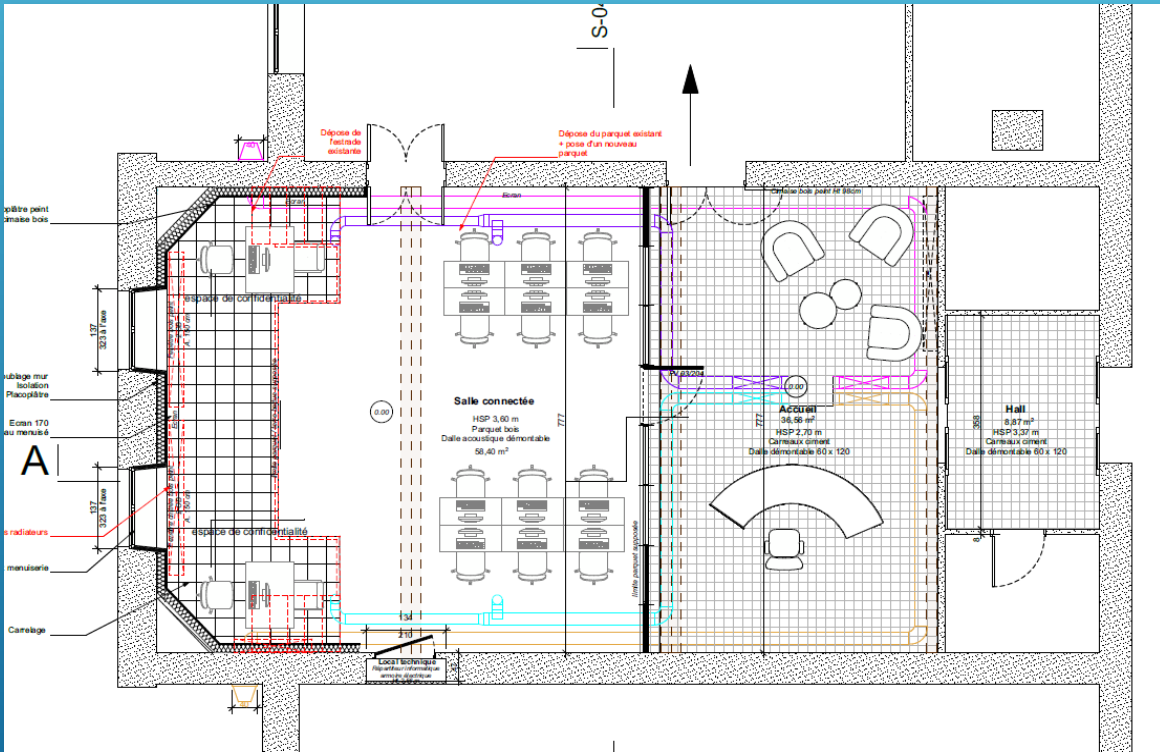
Démarrage des travaux : février 2023,
durée prévisionnelle 40 jours calendaires
Maintien de l'utilisation de la salle pendant
les travaux : accès par l'arrière
Installation d'une structure adaptée PMR

Création salle connectée

Coût : 366 113,18 € TTC

Reste à charge : 225 679,98 € TTC

(après déduction subventions + FCTVA)



2 espaces :

- RDC : salle pour lutter contre la fracture numérique

- Etage : salle dédiée au conseil municipal, aux mariages et réunions,...

Rénovation de la chapelle de l'église St Pierre

Coût : 32 977,88 € HT



- Chantier en préparation
- Installation échafaudage
- Réception semaine 9

Terrain synthétique

Coût estimatif : 1 177 200 € TTC

Reste à charge espéré :

204 092,11 € TTC

(après déduction subventions + FCTVA)

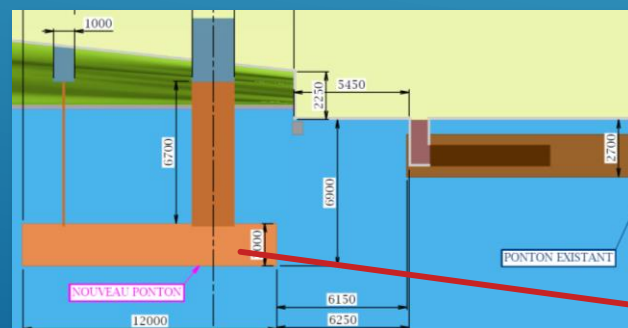


PLANNING PRÉVISIONNEL

APD Restitution février 2023

Passation du marché mai 2024

Début des travaux juillet 2024



Extension du ponton du port

Coût : 20 912 € HT



Pour permettre la pratique du canoë kayak, de l'aviron, entre autres...

Recyclage friches

Reconquête des friches = un enjeu majeur d'aménagement durable.

Objectifs croisés :

- maîtrise de l'étalement urbain
- Limitation de l'utilisation des espaces naturels, agricoles et forestiers
- Alternative à l'artificialisation d'espaces naturels pour de nouveaux projets

Démolition ancienne piscine
Coût : 233 221,75 € HT



2 autres sites ciblés
⇒ les anciens abattoirs
⇒ l'ancienne caserne



Opportunité chaufferie bois

Coût estimatif : 684 000 € HT



En 2023 :

- Etudes de faisabilité
- Recherche de financements (CR, CD 71, ADEME)
- Montage des dossiers de subventions

Rénovation porche et aménagement cour intérieure du théâtre

Coût estimatif : 54 338 € TTC

Reste à charge espéré : 24 338 € TTC

- Embellissement
- Aménagement paysager en régie
- Ilot de fraîcheur
- Espace végétalisé
- Validé par l'ABF
- Contrat de MOE avec un architecte du patrimoine



Depuis le début de ce mandat **5 100 000 € d'investissement sans emprunt.**

Pour l'ensemble des programmes précités, le budget 2023 consacrerà une somme de 7 300 000 € d'investissement dont **4 700 000 € de dépenses nouvelles.**

L'objectif 2023 sera de **tenir compte de la conjoncture nationale et internationale** tout en maintenant notre programme d'investissement.

4 axes pour y parvenir :

- **Recherche systématique et maximale des subventions.** Par ce biais, limiter l'autofinancement et le recours à l'emprunt.
- **Contenir le fonctionnement** par une surveillance accrue des dépenses et en suivant notre plan pluriannuel d'investissement pour maîtriser et anticiper le coût des grands projets.
- Avec le **maintien de l'objectif de 0 %** d'augmentation du taux ville.

Ceci avec **l'engagement total** de mon équipe d'élus et des employés municipaux.

Toute l'équipe des élus et moi-même avons le plaisir, sincère, de vous souhaiter **une belle année** d'épanouissement dans votre vie personnelle, professionnelle, associative, culturelle ou sportive, mais c'est aussi l'occasion de **vous remercier pour votre engagement**, à quelque niveau qu'il soit en faveur de notre belle commune, comme de ses habitants.

